



OCTUBRE
2025

INFLACIÓN ENERGÉTICA DE AMÉRICA LATINA Y EL CARIBE (IE-LAC)

 **olacde**

ORGANIZACIÓN
LATINOAMERICANA Y
CARIBEÑA DE ENERGÍA

La inflación energética de octubre en ALC, disminuyó respecto al mes anterior

La Organización Latinoamericana y Caribeña de Energía (OLACDE) presenta la Inflación Energética para América Latina y el Caribe (IE-LAC) correspondiente al mes de octubre de 2025, con un valor de 0.19% la mensual y 1.28% la interanual.

La **inflación energética mensual**¹ de ALC entre septiembre y octubre de 2025, registró una disminución, pasando de 0.21% en septiembre a 0.19% en octubre, lo que representa una reducción del 9.5% respecto al mes anterior, debido principalmente a que, de los 20 países analizados, 12 mostraron una disminución del indicador dado que, en varios de ellos, se hicieron reajustes tarifarios a los precios de electricidad y a los combustibles fósiles.

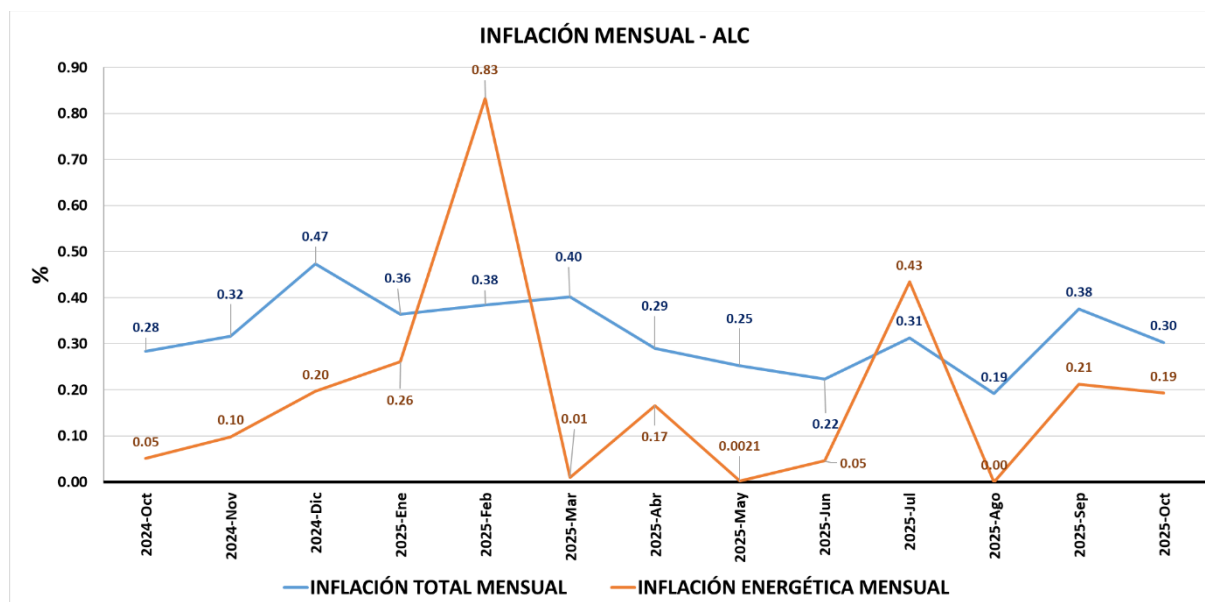
En términos generales, analizando el período octubre 2024 –octubre 2025, la inflación energética presenta fluctuaciones muy marcadas, lo cual muestra la volatilidad que tiene los precios de la canasta energética; tras el máximo pico del indicador en febrero de 2025, se tiene un comportamiento irregular con intervalos de alzas y bajas, confirmando su sensibilidad a factores externos (precios internacionales, tipo de cambio) y a políticas internas (subsidios, tarifas).

La inflación total mensual mostró una caída más pronunciada, de 0.38% de septiembre a 0.30% en octubre 2025, lo que indica que el decrecimiento estuvo impulsado principalmente por otros rubros distintos a energía como es el componente de alimentos, bienes y servicios que tiene mayor ponderación en el índice. Ver Figura 1.

Cabe mencionar que la inflación total muestra una tendencia más estable con variaciones moderadas en tanto que la inflación energética registra mayor volatilidad y sensibilidad con cambios bruscos entre 0% y hasta 0.83% en el período analizado.

¹ La inflación energética mensual es la variación del IPC de la canasta energética de un mes respecto al mes anterior.



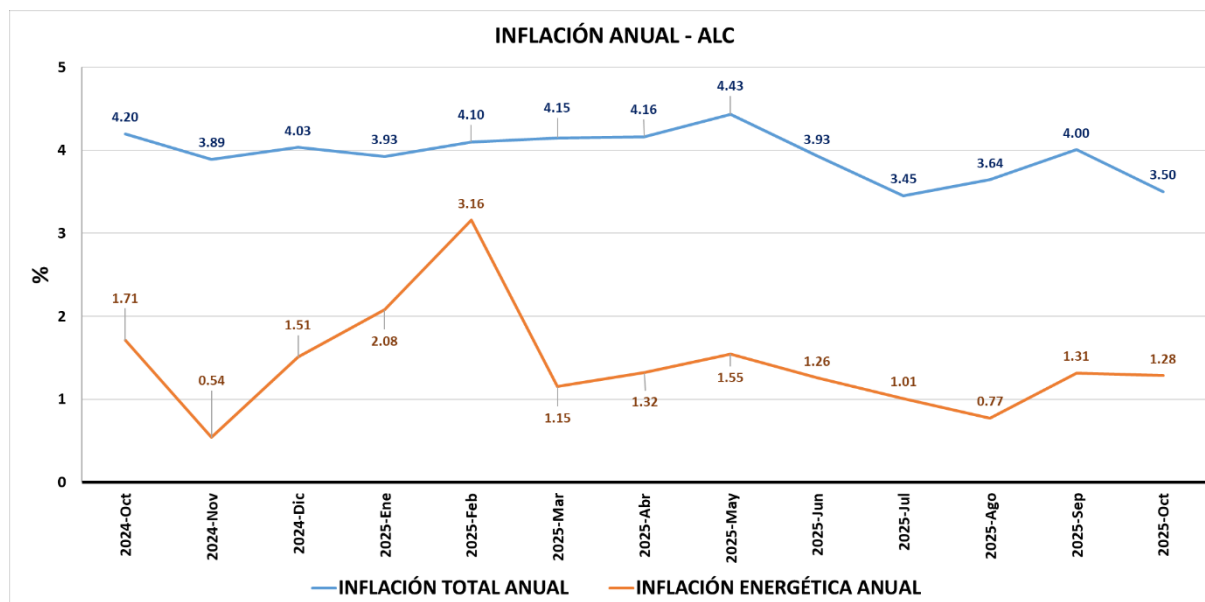
Figura 1. Evolución de la Inflación Mensual en América Latina y el Caribe (ALC)

Fuente: OLACDE, elaboración propia a partir de la información publicada en los Institutos de Estadística y Censos y Bancos Centrales de los Países Miembros de OLACDE.

La **inflación energética anual**² en octubre 2025 fue de 1.28%, registrando una disminución con respecto al mes anterior y mostrando un comportamiento variable entre subidas y bajadas, las cuales están relacionadas principalmente con la variabilidad de los precios tanto nacionales como internacionales que pueden sufrir los precios de la canasta energética.

Con respecto a la **inflación total anual**, en octubre 2025, presenta una tendencia similar que la inflación energética anual a la baja, registrando 3.5% y con un comportamiento más estable que la inflación energética anual. Ver Figura 2.

² La inflación energética anual es la variación del IPC de la canasta energética de un mes respecto al mismo mes del año anterior.

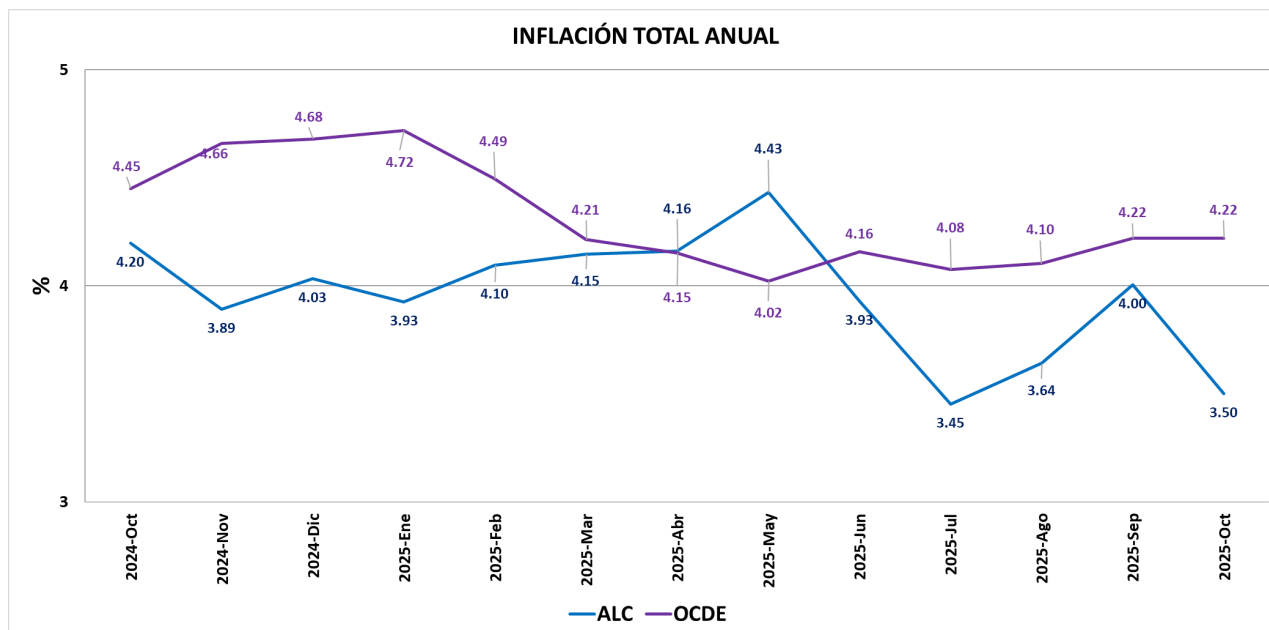
Figura 2. Evolución de la Inflación Anual en América Latina y el Caribe (ALC)

Fuente: OLACDE, elaboración propia a partir de la información publicada en los Institutos de Estadística y Censos y Bancos Centrales de los Países Miembros de OLACDE.

La **inflación energética interanual** en los países de la OCDE se mantuvo estable con un valor de 4.22*% en octubre 2025 en tanto que en ALC disminuyó, evidenciándose que la región presenta mayor volatilidad y una caída más acentuada mientras que OCDE mantiene niveles más altos y estables.

En cuanto a la inflación energética en OCDE, 20 países registraron una disminución, 14 un aumento y 3 se mantuvieron estables. Sin embargo, en varios países, la caída de la inflación energética se produjo tras un aumento en septiembre de 2025, lo que reflejó un efecto base derivado de una reducción significativa de los precios de la energía entre agosto y septiembre de 2024.



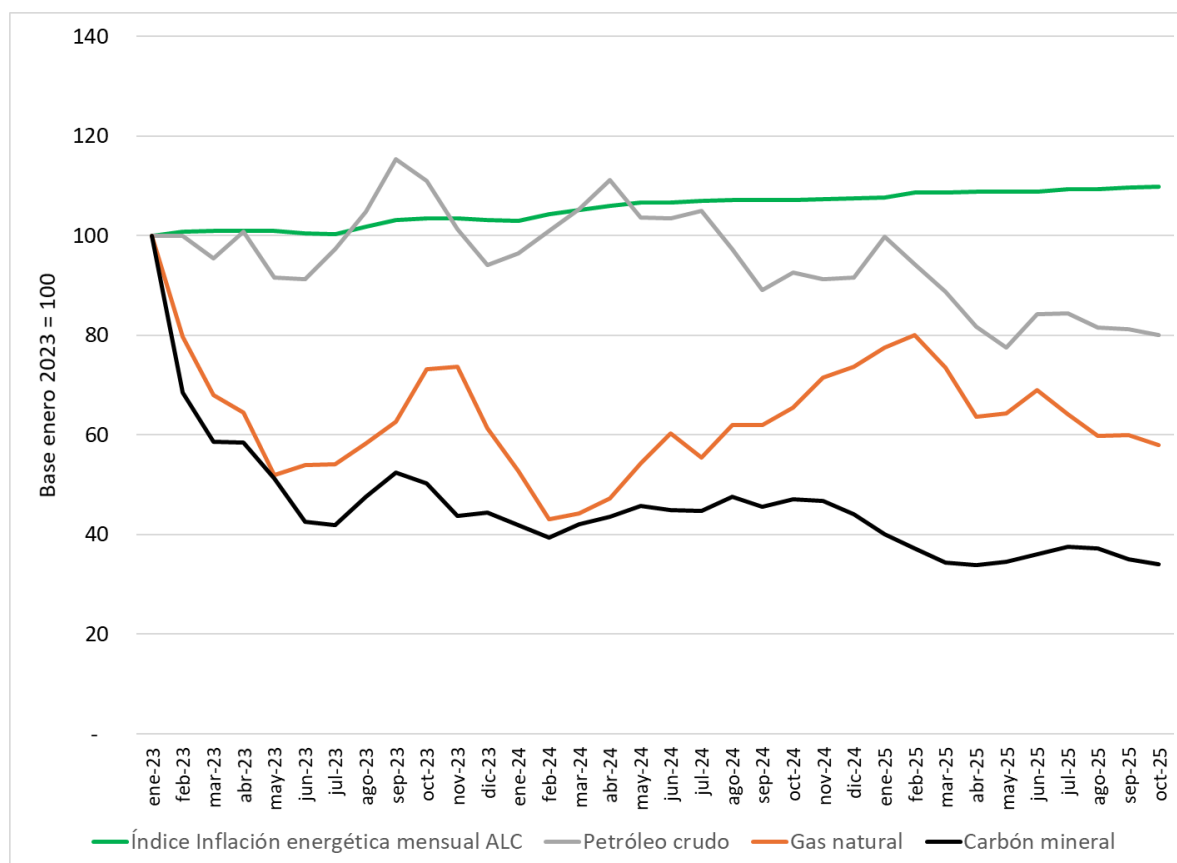
Figura 3. Evolución de la Inflación Energética Anual Comparativa ALC - OCDE

Fuente: OLACDE, elaboración propia a partir de la información publicada en los Institutos de Estadística y Censos y Bancos Centrales de los Países Miembros de OLACDE e información publicada por OCDE.

Nota (*): En el caso de la OCDE el dato de inflación total anual a octubre 2025 corresponde a septiembre 2025, dado que aun la OCDE no publica el valor correspondiente al mes de análisis.

La Figura 4 muestra que el índice de precios internacionales del petróleo presenta un leve descenso de 1.6%, mientras que el índice de precios del gas natural disminuye 3.45%, estos comportamientos, con una alta probabilidad explican el descenso de la inflación energética mensual de ALC, de 0.21% en septiembre a 0.19% en octubre de 2025. En la Tabla adjunta se presenta la variación mensual del precio del WTI, que para octubre de 2025 es negativa de -4.80%, mientras que la registrada en septiembre de 2025 fue de -1.39%, y dicha desaceleración explicaría la evolución de los índices de precios.

Figura 4: Contraste Inflación Energética Mensual de ALC y Precios Internacionales de la Energía



Concepto	Unidad	oct-23	oct-24	oct-25
Inflación total mensual	%	0.39	0.28	0.30
Inflación energética mensual	%	0.27	0.05	0.19
Variación % Precio WTI	%	-4.24	2.49	-4.80

